



Politechnika Wroclawska



Załącznik nr 1 do uchwały 62/6/2020-2024 RW BLiW PWr z dnia 23.03.2022 r.

**ZASADY ORGANIZACJI I FUNKCJONOWANIA
WYDZIAŁOWEGO SYSTEMU ZAPEWNIANIA JAKOŚCI KSZTAŁCENIA
NA WYDZIALE BUDOWNICTWA LĄDOWEGO I WODNEGO
POLITECHNIKI WROCŁAWSKIEJ**

Spis treści

Część I: Wprowadzenie

1. Wstęp
2. Struktura organizacyjna Wydziału BLiW

Część II: Zasady organizacji i cele funkcjonowania WSZJK

Część III: Zasady organizacji i funkcjonowania WKJK

1. Regulamin WKJK na WBLiW

Część IV: Zasady organizacji i funkcjonowania KPK

1. Regulamin KPK na WBLiW

Część V: Zasady organizacji i funkcjonowania Rady Społecznej WBLiW

1. Regulamin RS na WBLiW

Część VI: Struktura procesów i procedury w WSZJK

1. Opis procesów w obszarach dot. jakości kształcenia na WBLiW
2. Księga Procedur na WBLiW

Część VII: Postanowienia końcowe

Część VIII: Dokumenty związane

Część I: Wprowadzenie

1. Wstęp

Wydział Budownictwa Lądowego i Wodnego jest jednym z 13 wydziałów Politechniki Wrocławskiej i działa zgodnie z zasadami określonymi w Statucie Politechniki Wrocławskiej, w Regulaminie Studiów i w Zarządzeniach Wewnętrznych JM Rektora oraz w Regulaminie Wydziału BLiW.

Wydział Budownictwa Lądowego i Wodnego należy do AECEF (Association of European Civil Engineering Faculties) oraz EUCEET (European Civil Engineering Education and Training Association).

W latach 2011 i 2016 Wydział Budownictwa Lądowego i Wodnego otrzymał, po dokonaniu oceny jakości kształcenia na kierunku *budownictwo*, ocenę wyróżniającą Polskiej Komisji Akredytacyjnej. W roku 2012 Wydział otrzymał wyróżnienie Ministra Nauki i Szkolnictwa Wyższego prof. Barbary Kudryckiej, nadające tytuł „Najlepszego Kierunku Studiów” w kategorii kierunku *budownictwo*. W roku 2019 Komisja Akredytacyjna Uczelni Technicznych (KAUT) oraz ENAEE (European Network for Accreditation of Engineering Education), w uznaniu wysokiej jakości kształcenia, udzieliła akredytacji na lata akademickie od 2018/2019 do 2022/2023 kierunkowi *budownictwo* prowadzonemu na studiach pierwszego i drugiego stopnia na Wydziale Budownictwa Lądowego i Wodnego.

Przyjęcie kandydatów na Wydział odbywa się zgodnie z kryteriami kwalifikacyjnymi ustalonymi w każdym roku akademickim przez Senat Politechniki Wrocławskiej i podanymi w odrębnych przepisach wewnętrznych. W uzupełnieniu ogólnych kryteriów kwalifikacyjnych w Politechnice Wrocławskiej obowiązują dodatkowe, szczegółowe reguły dotyczące Wydziału Budownictwa Lądowego i Wodnego dotyczące przyjęć na studia drugiego stopnia. Poza obowiązującą procedurą przyjmowani są finaliści stopnia centralnego Olimpiady Wiedzy i Umiejętności Budowlanych oraz olimpiady matematycznej i fizycznej.

System kształcenia na Wydziale określony jest w programach kształcenia przygotowanych zgodnie z wymaganiami KRK (Krajowych Ram Kwalifikacji). Wydział realizuje działalność dydaktyczną na studiach stacjonarnych i niestacjonarnych, pierwszego i drugiego stopnia oraz na studiach stacjonarnych trzeciego stopnia (studiach doktoranckich – do czasu ich wygaszenia, tj. 31 grudnia 2023 roku) oraz we współpracy ze Szkołą Doktorską Politechniki Wrocławskiej.

Wydział Budownictwa Lądowego i Wodnego kształci na kierunku *budownictwo* o profilu ogólnoakademickim, w następujących formach studiów i poziomach kształcenia:

- studia stacjonarne 3,5 letnie, pierwszego stopnia inżynierskie (po maturze),
- studia stacjonarne 1,5 letnie, drugiego stopnia magisterskie (po studiach pierwszego stopnia na kierunku *budownictwo* i po kierunkach pokrewnych – *inżynieria środowiska* oraz *architektura i urbanistyka*),
- studia niestacjonarne 4 letnie, pierwszego stopnia inżynierskie (po maturze),
- studia niestacjonarne 2 letnie, drugiego stopnia magisterskie (po studiach pierwszego stopnia na określonych kierunkach: *budownictwo*, *budownictwo*

hydrotechniczne, inżynieria środowiska, inżynieria i gospodarka wodna, architektura oraz architektura i urbanistyka).

Na prowadzonym kierunku *budownictwo* Wydział realizuje kształcenie na pierwszym stopniu studiów, zarówno stacjonarnych, jak i niestacjonarnych, w następujących specjalnościach dyplomowania:

- Inżynieria Budowlana IBB,
- Geotechnika i Hydrotechnika GiH,
- Inżynieria Lądowa ILB.

Na drugim stopniu studiów stacjonarnych kształcenie odbywa się w następujących specjalnościach:

- Konstrukcje Budowlane KBU,
- Budowlano-Technologiczna BTO,
- Budownictwo Hydrotechniczne i Specjalne BHS,
- Budownictwo Podziemne i Inżynieria Miejska BPI,
- Budowa Dróg i Lotnisk DIL,
- Infrastruktura Transportu Szybowego ITS,
- Inżynieria Mostowa IMO,
- Teoria Konstrukcji TKO,
- Inżynieria Budowlana i Modelowanie BIM,
- Konstrukcje Inżynierskie i Specjalne KIS,
- Civil Engineering CEB (w języku angielskim).

Na drugim stopniu studiów niestacjonarnych kształcenie odbywa się w następujących specjalnościach:

- Konstrukcje Budowlane KBU,
- Budowlano-Technologiczna BTO,
- Budownictwo Hydrotechniczne i Specjalne BHS,
- Budownictwo Podziemne i Inżynieria Miejska BPI,
- Budowa Dróg i Lotnisk DIL,
- Infrastruktura Transportu Szybowego ITS,
- Inżynieria Mostowa IMO,
- Ogólnobudowlana OBU.

Najzdolniejsi absolwenci studiów drugiego stopnia mogą kontynuować zdobywanie wiedzy w Szkole Doktorskiej Politechniki Wrocławskiej, kształcąc się w dyscyplinie Inżynieria Lądowa i Transport (Szkola Doktorska).

W trakcie studiów najbardziej aktywni studenci mają możliwość pogłębiania wiedzy w kołach naukowych i organizacjach studenckich z poszczególnych specjalności wydziałowych:

- Koło Naukowe KONKRET przy Katedrze Konstrukcji Budowlanych,
- Koło Naukowe MOLE przy Katedrze Geotechniki, Hydrotechniki, Budownictwa Podziemnego i Wodnego,
- Koło Naukowe Budownictwa Ogólnego i Badań Nieniszczących Politechniki Wrocławskiej ETAKSI przy Katedrze Budownictwa Ogólnego,
- Koło nr 1 PZITB na PWr na Wydziale Budownictwa Lądowego i Wodnego,
- Koło Naukowe Studentów Infrastruktury Transportu Szybowego KOŁO 1435 przy Katedrze Dróg, Mostów, Kolei i Lotnisk,

- Koło Naukowe Młodzi Menadżerowie Budownictwa przy Katedrze Budownictwa Ogólnego,
- Koło Naukowe Młodzi Mostowcy PWr przy Katedrze Dróg, Mostów, Kolei i Lotnisk,
- Studenckie Koło Inżynierii Komunikacyjnej SKIK przy Katedrze Dróg, Mostów, Kolei i Lotnisk,
- Koło Naukowe STAL przy Katedrze Konstrukcji Budowlanych,
- Koło Naukowe AQUAE DUCTUS przy Katedrze Geotechniki, Hydrotechniki, Budownictwa Podziemnego i Wodnego,
- Koło Naukowe Mechaniki przy Katedrze Mechaniki Budowli i Inżynierii Miejskiej,
- KN Fizyki Budowli „RESTART” przy Katedrze Budownictwa Ogólnego
- Uczelniana Organizacja Studencka AKTYWNI BUDOWNICZY.

W ramach współpracy międzynarodowej Politechniki Wrocławskiej studenci mają możliwość odbywania jedno- i dwusemestralnych studiów w jednej z kilkudziesięciu uczelni partnerskich. Mogą też brać udział w specjalistycznych praktykach studenckich (Dział Współpracy Międzynarodowej). Samorząd studencki (samorząd.pwr.edu.pl/w2) ma możliwość uczestniczenia w pracach Międzynarodowego Stowarzyszenia Studentów Wydziałów Budownictwa (IACES – International Association of Civil Engineering Students).

Od semestru zimowego 2021/2022 Wydział Budownictwa Lądowego i Wodnego oferuje studentom naukę na studiach międzynarodowych magisterskich na kierunku ASM (Advanced Solid Mechanics), w ramach programu STRAINS. Jest on przeznaczony dla tych, którzy chcą rozwijać swoją wiedzę i umiejętności w dziedzinie mechaniki ciała stałego w zakresie modelowania materiałów i konstrukcji. Zakłada on, że studenci będą się kształcić jednocześnie w dwóch obszarach inżynierii: mechanice i budownictwie. Uczestnicy programu będą mieli do wyboru jedną z 18 ścieżek kształcenia, obejmującą studiowanie na co najmniej trzech uczelniach z sześciu uczestniczących w programie – Uniwersytet w Lille i École Centrale w Lille, Uniwersytet w Calabrii, Uniwersytet w Louvain, Politechnika w Atenach oraz Politechnika Wroclawska. Absolwent uzyska na koniec wspólny dyplom wszystkich uczelni partnerskich.

Doktoranci mają możliwość prowadzenia badań naukowych w uczelniach krajowych i zagranicznych, z którymi współpracuje Wydział Budownictwa Lądowego i Wodnego.

Studenci wydziału mogą brać udział w pracach stowarzyszeń naukowo technicznych, w tym Polskiego Związku Inżynierów i Techników Budownictwa oraz Stowarzyszenia Inżynierów i Techników Komunikacji RP, a po ukończeniu studiów i uzyskaniu uprawnień budowlanych mogą być zrzeszeni w Izbie Inżynierów Budownictwa.

Wydział prowadzi także studia podyplomowe zorientowane na specjalności branży budowlanej: *Zarządzanie i utrzymanie nieruchomości, Wycena nieruchomości, Międzynarodowe Procedury Organizacji Inwestycji wg FIDIC* oraz w formie specjalistycznych szkoleń: *Szkolenia drogowych inspektorów mostowych oraz Szkolenia diagnostów kolejowych obiektów inżynierskich*.

W latach 2015-2021 Wydział zajmował 1. miejsce w rankingach organizowanych przez portal edukacyjny Perspektywy jako najlepszy w Polsce Wydział kształcący na kierunku *budownictwo*.

2. Struktura organizacyjna Wydziału BLiW

W kadencji 2020-2024 władze Wydziału stanowią:

Dziekan	dr hab. inż. Danuta BRYJA, prof. uczelni
Prodziekan ds. Ogólnych	dr hab. inż. Tomasz TRAPKO, prof. uczelni
Prodziekan ds. Rozwoju Kadry i Współpracy z Zagranicą	dr hab. inż. Adrian RÓŻAŃSKI, prof. uczelni
Prodziekan ds. Dydaktyki	dr inż. Andrzej BATOG
Prodziekan ds. Studenckich	dr inż. Magdalena PIECHÓWKA-MIELNIK

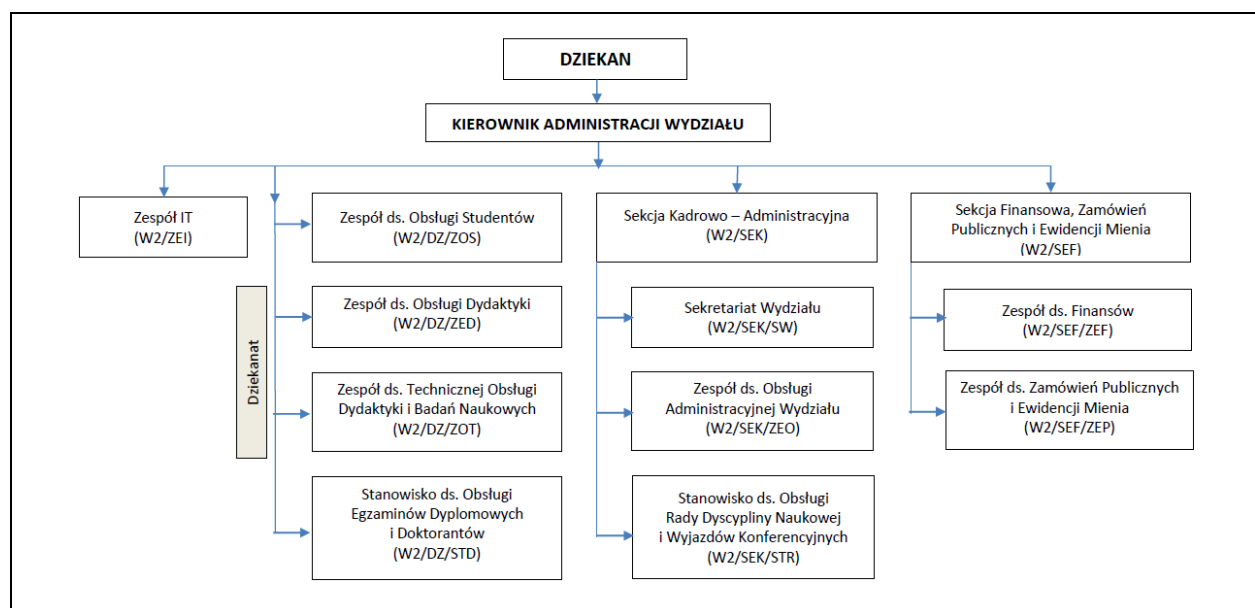
Po wejściu w życie nowelizacji Statutu Politechniki Wrocławskiej z dnia 17 grudnia 2020 roku, od 1 stycznia 2021 roku Wydział jest podstawową jednostką organizacyjną Uczelni, której zadaniem jest prowadzenie działalności dydaktycznej, naukowej i organizacyjnej. Zadaniem Wydziału jest też współpraca z radami dyscyplin naukowych i Szkołą Doktorską w zakresie działalności dydaktycznej i naukowej oraz w kształceniu kadry naukowej.

Z Wydziałem Budownictwa Lądowego i Wodnego współpracuje Rada Dyscypliny Inżynieria Lądowa i Transport (dyscypliny wiodącej), która jest organem właściwym do nadawania stopni naukowych doktora i doktora habilitowanego w dyscyplinie Inżynieria Lądowa i Transport.

Jednostkami organizacyjnymi Wydziału jest sześć katedr wydziałowych:

- Katedra Budownictwa Ogólnego
- Katedra Dróg, Mostów, Kolei i Lotnisk
- Katedra Geotechniki, Hydrotechniki, Budownictwa Podziemnego i Wodnego
- Katedra Konstrukcji Budowlanych
- Katedra Mechaniki Budowli i Inżynierii Miejskiej
- Katedra Inżynierii Materiałów i Procesów Budowlanych

Schemat organizacyjny administracji Wydziału przedstawiono poniżej:



Część II: Zasady organizacji i cele funkcjonowania WSZJK

§1

1. Na Wydziale Budownictwa Lądowego i Wodnego Politechniki Wrocławskiej, zwanym dalej „Wydziałem”, funkcjonuje Wydziałowy System Zapewniania Jakości Kształcenia (WSZJK), który obejmuje całość działań służących zapewnianiu i doskonaleniu jakości kształcenia na Wydziale.
2. Podstawę prawną WSZJK stanowi Ustawa Prawo o Szkolnictwie Wyższym, stosowne rozporządzenia ministra właściwego ds. szkolnictwa wyższego, uchwały Senatu Politechniki Wrocławskiej – a w szczególności Statut Politechniki Wrocławskiej, Strategia Rozwoju Politechniki Wrocławskiej oraz jej Misja, Regulamin Studiów, pisma okólne i zarządzenia wewnętrzne JM Rektora Politechniki Wrocławskiej oraz zarządzenia Dziekana Wydziału.
3. WSZJK funkcjonuje w zgodności ze Planem Rozwoju Wydziału oraz Regulaminem Wydziału, a także uchwałami Rady Wydziału BLiW.
4. WSZJK uwzględnia wytyczne Polskiej Komisji Akredytacyjnej (PKA) oraz innych organów, krajowych i międzynarodowych, przyznających akredytacje dotyczące kształcenia, a także rekomendacje Rady ds. Jakości Kształcenia w Politechnice Wrocławskiej, adaptując je do warunków kształcenia prowadzonego na Wydziale.
5. Szczegółowe wymogi organizacyjne zawarte są w regulaminach komisji wydziałowych i procedurach opisujących procesy realizowane w ramach funkcjonowania WSZJK, zatwierdzanych przez Dziekana Wydziału po zasięgnięciu opinii Rady Wydziału.

§2

1. Celem ogólnym WSZJK jest doskonalenie procesu realizacji kształcenia oraz osiągania przez studentów Wydziału założonych efektów uczenia się w zakresie wiedzy, umiejętności i kompetencji społecznych.
2. Celami szczegółowymi WSZJK są:
 - 1) kształtowanie postaw pro jakościowych w środowisku akademickim na szczeblu Wydziału oraz budowanie kultury jakości kształcenia przez inspirowanie i organizowanie działań na rzecz zapewniania i doskonalenia jakości kształcenia oraz monitorowanie tych działań na Wydziale;
 - 2) stałe monitorowanie jakości kształcenia na Wydziale, w tym szczególnie zgodności z wymogami Krajowych Ram Kwalifikacji dla Szkolnictwa Wyższego oraz wymogami PKA;
 - 3) tworzenie procedur okresowego i systematycznego oceniania jakości kształcenia na Wydziale – w porozumieniu i przy udziale organów ogólnouczelnianych;

- 4) dokonywanie okresowej i systematycznej samooceny jakości kształcenia na Wydziale – z uwzględnieniem opinii studentów poprzez współpracę z Samorządem Studenckim oraz analizę wyników ankietyzacji i hospitacji, a także dokonywanie oceny jakości organizacji i warunków prowadzenia zajęć dydaktycznych;
- 5) zapewnianie stałego publicznego dostępu do najważniejszych informacji w zakresie kształcenia na Wydziale – głównie za pomocą strony internetowej Wydziału;
- 6) doprecyzowanie, ujednoczenie oraz podanie do publicznej wiadomości oczekiwań i wymagań nakładanych na studentów – tam gdzie Regulamin Studiów w Politechnice Wrocławskiej i inne przepisy uczelniane pozostawiają takie możliwości;
- 7) doskonalenie systemu nagradzania wyróżniających się nauczycieli akademickich oraz innych pracowników związanych z procesem kształcenia.

§3

1. Wśród wyodrębnionych na potrzeby zapewniania jakości kształcenia na Wydziale podmiotów WSZJK wyróżnia się m.in.:
 - 1) Wydziałową Komisję ds. Jakości Kształcenia (WKJK),
 - 2) Komisje Programowe Kierunków (KPK) prowadzonych na Wydziale,
 - 3) Radę Społeczną WBLiW,
 - 4) Wydziałowe Komisje ds. Hospitowania Zajęć.
2. Istotnym podmiotem mającym wpływ na ocenę jakości kształcenia i procesy związane z jego doskonaleniem ma Rada Społeczna Wydziału (RS).
3. Zasady funkcjonowania oraz tryb pracy WKJK, KPK oraz RS określone są w ich regulaminach – odpowiednio części III, IV i V niniejszego dokumentu.
4. Dziekan Wydziału zapewnia warunki oraz środki do realizacji celów i zadań WKJK, KPK i RS w zakresie, w jakim jest to konieczne.
5. Całościowy nadzór nad WSZJK sprawuje Dziekan Wydziału, powierzając – na okres kadencji – bieżące prowadzenie spraw z tym związanych Pełnomocnikowi Dziekana ds. Zapewniania Jakości Kształcenia. Pełnomocnik jest powoływany przez Dziekana na okres kadencji, po zasięgnięciu opinii Rady Wydziału.

§4

1. WSZJK opiera się na działaniach WKJK i KPK, które bezpośrednio realizują cele WSZJK poprzez przypisane im zadania, współpracuje z kierownikami katedr w zakresie zadań mających wpływ na jakość kształcenia oraz pełnomocnikami i koordynatorami powołanymi przez Dziekana Wydziału, a także korzysta z pomocy wszystkich pracowników Wydziału, w tym obsługi administracyjnej

Wydziału, oraz studentów i doktorantów, a także członków Rady Społecznej Wydziału.

2. Elementami WSZJK są również inne komisje, stałe lub doraźne, powołane na Wydziale, których zakres działalności obejmuje lub istotnie wpływa na szeroko rozumiane zagadnienia jakości kształcenia. Są to w szczególności:
 - 1) Wydziałowa Komisja Oceniająca,
 - 2) Wydziałowa Komisja Nostryfikacyjna,
 - 3) Wydziałowa Komisja Kwalifikacyjna na studia drugiego stopnia na kierunku *budownictwo*,
 - 4) Wydziałowe Komisje Egzaminów Dyplomowych,
 - 5) Wydziałowe Komisje ds. Hospitowania Zajęć,
 - 6) Wydziałowa Komisja ds. Finansowania Działalności Studenckiej,
 - 7) Wydziałowa Komisja ds. Studiów Doktoranckich.Komisje powołane na Wydziale działają w oparciu o własne regulaminy.

3. WSZJK obejmuje również:
 - 1) pełnomocników Dziekana – ds. dydaktyki oraz ds. zarządzania ryzykiem,
 - 2) wydziałowych koordynatorów – ds. programu European Master in Advanced Solid Mechanics – STRAINS, ds. programu Erasmus+, ds. programów edukacyjnych dla studentów zagranicznych studiujących na Wydziale, ds. promocji oraz ds. kontaktów z absolwentami Wydziału.
 - 3) opiekuna przedmiotów matematycznych prowadzonych na WBLiW, opiekunów praktyk studenckich.
4. Wydział uczestniczy w działalności Stowarzyszenia Absolwentów Politechniki Wrocławskiej oraz współpracuje z Biurem Karier PWr, WKJK wykorzystuje przygotowywane przez te jednostki opracowania dotyczące losów absolwentów Wydziału.

§5

1. Podstawowym merytorycznym i nadzorczym elementem WSZJK jest Wydziałowa Komisja ds. Jakości Kształcenia (WKJK), powoływana przez Dziekana Wydziału na okres kadencji. W czasie trwania kadencji Dziekan Wydziału może dokonywać zmian w składzie osobowym WKJK, po zasięgnięciu opinii Rady Wydziału.
2. Przewodniczącym WKJK jest osoba wskazana przez Dziekana po zasięgnięciu opinii Rady Wydziału.
3. Do ramowego zakresu obowiązków Przewodniczącego WKJK należy:
 - 1) inicjowanie działań – w porozumieniu z Dziekanem Wydziału – na rzecz doskonalenia WSZJK;
 - 2) szybka reakcja w przypadku sygnałów o nieprawidłowościach w funkcjonowaniu WSZJK;

- 3) współuczestniczenie w opracowywaniu corocznych harmonogramów prac WKJK i Komisji Programowych Kierunków (KPK) prowadzonych na Wydziale oraz nadzór nad ich terminową realizacją;
 - 4) monitorowanie sprawnego działania strony internetowej Wydziału ze szczególnym uwzględnieniem publikowania na niej pełnych i aktualnych programów kształcenia;
 - 5) opracowywanie i składanie Dziekanowi Wydziału okresowych sprawozdań z prac WKJK, zawierających m.in. samoocenę jakości kształcenia oraz syntetyczne wnioski (SWOT);
 - 6) współpraca z Radą ds. Jakości Kształcenia w Politechnice Wrocławskiej;
 - 7) dokumentowanie działań WKJK.
4. Zasady funkcjonowania oraz tryb pracy WKJK określone są w regulaminie WKJK.



§6

1. Drugim zasadniczym merytorycznym i oceniającym elementem WSZJK są Komisje Programowe Kierunków (KPK) prowadzonych na Wydziale. KPK są powoływane przez Dziekana Wydziału na okres kadencji po zasięgnięciu opinii Rady Wydziału. W czasie trwania kadencji Dziekan Wydziału może dokonywać zmian w składzie osobowym WKJK, po zasięgnięciu opinii Rady Wydziału.
2. Przewodniczącym KPK jest osoba wskazana przez Dziekana po zasięgnięciu opinii Rady Wydziału.
3. Zasady funkcjonowania oraz tryb pracy KPK określone są w regulaminie KPK.

§7

1. Rada Wydziału przynajmniej jeden raz w roku akademickim, poświęca jedno ze swoich posiedzeń zagadnieniom doskonalenia jakości kształcenia na Wydziale. Dziekan przedkłada Radzie Wydziału ocenę efektów kształcenia na Wydziale, na bazie rocznego sprawozdania Przewodniczącego WKJK, która jest materiałem do zainicjowania dyskusji.
2. Na posiedzenie Rady Wydziału poświęcone jakości kształcenia zapraszani są członkowie Rady Społecznej Wydziału, przedstawiciele pracodawców, absolwentów Wydziału lub innych środowisk opiniotwórczych.

Część III: Zasady organizacji i funkcjonowania WKJK

 <p>Politechnika Wroclawska</p>	<p style="text-align: center;">Politechnika Wroclawska Wydział Budownictwa Lądowego i Wodnego</p> <p style="text-align: center;">Regulamin Wydziałowej Komisji ds. Jakości Kształcenia na Wydziale Budownictwa Lądowego i Wodnego Politechniki Wroclawskiej</p>	
--	--	---

§ 1

Postanowienia ogólne

1. Niniejszy regulamin określa zasady funkcjonowania oraz tryb pracy Wydziałowej Komisji ds. Jakości Kształcenia (WKJK), działającej na Wydziale Budownictwa Lądowego i Wodnego Politechniki Wroclawskiej zwanym dalej Wydziałem.
2. Komisja działa na rzecz doskonalenia i zapewniania jakości procesu kształcenia w ramach Wydziałowego Systemu Zapewniania Jakości Kształcenia (WSZJK), zgodnie z wytycznymi Uczelnianego Systemu Zapewniania Jakości Kształcenia (USZJK).
3. Wydziałową Komisję ds. Jakości Kształcenia, w tym jej przewodniczącego, powołuje Dziekan na czas trwania jego kadencji, po zasięgnięciu opinii Rady Wydziału. Dziekan może zmienić skład WKJK w trakcie kadencji, po zasięgnięciu opinii Rady Wydziału.
4. Przewodniczący WKJK może powołać sekretarza Komisji, do którego obowiązków należą:
 - 1) zawiadamianie członków Komisji o terminach posiedzeń,
 - 2) przygotowywanie materiałów na posiedzenia Komisji,
 - 3) sporządzanie protokołów z posiedzeń Komisji,
 - 4) wykonywanie innych zadań zleconych przez przewodniczącego Komisji.

§ 2

Skład WKJK

1. W skład Wydziałowej Komisji ds. Jakości Kształcenia wchodzi:
 - 1) pełnomocnik Dziekana ds. zapewniania jakości kształcenia,
 - 2) prodziekan właściwy ds. dydaktyki,
 - 3) prodziekan właściwy ds. studenckich,
 - 4) przewodniczący wiodącej Rady Dyscypliny Naukowej na Wydziale,
 - 5) kierownik studiów doktoranckich na Wydziale (do czasu ich wygaszenia) i kierownik dyscypliny kształcenia w Szkole Doktorskiej,
 - 6) przewodniczący komisji programowych kierunków studiów prowadzonych na Wydziale,
 - 7) pełnomocnik Dziekana ds. dydaktyki,
 - 8) koordynator ds. programów edukacyjnych dla studentów zagranicznych i koordynator ds. programu Erasmus,
 - 9) przedstawiciel studentów,

- 10) przedstawiciel doktorantów,
 - 11) opiekunowie specjalności na studiach I i II stopnia na kierunkach prowadzonych na Wydziale,
 - 12) przewodniczący Wydziałowych Komisji ds. Hospitowania zajęć,
 - 13) inne osoby wskazane przez Dziekana.
2. Imienny skład Komisji na kadencję 2020-2024 jest przedstawiony w Zał. nr 1 do niniejszego Regulaminu.

§ 3

Zakres działania WKJK

1. Zakres działań Wydziałowej Komisji ds. Jakości Kształcenia obejmuje:
 - 1) opracowanie, wdrożenie i doskonalenie metodyki monitorowania, analizy i oceny funkcjonowania WSZJK;
 - 2) monitorowanie funkcjonowania WSZJK, w tym w prawidłowości przebiegu procesów wskazanych w WSZJK oraz inicjowanie procesu eliminowania nieprawidłowości w zakresie realizacji procesu kształcenia na Wydziale;
 - 3) analiza i ocena funkcjonowania WSZJK oraz przygotowanie rocznego raportu w tym względzie za dany rok akademicki w terminie do końca listopada następnego roku akademickiego (w roku akademickim będącym ostatnim w kadencji – do końca czerwca tego roku akademickiego) wraz z rekomendacjami działań doskonalących w zakresie zapewniania jakości kształcenia i przekazanie ich Dziekanowi oraz – po pozytywnym zaopiniowaniu przez Radę Wydziału – Przewodniczącemu Rady ds. Jakości Kształcenia – nie później niż do końca grudnia (w roku akademickim będącym ostatnim w kadencji – do końca lipca tego roku akademickiego);
 - 4) przygotowywanie z inicjatywy własnej albo na wniosek Dziekana propozycji rozwiązań (rekomendacji, wytycznych lub procedur) w zakresie zapewniania jakości kształcenia, a zwłaszcza w zakresie doskonalenia procesów wskazanych w WSZJK;
 - 5) współpraca z Centrum Doskonałości Dydaktycznej PWr;
 - 6) współpraca z krajowymi i międzynarodowymi stowarzyszeniami i organizacjami działającymi w obszarze jakości kształcenia;
 - 7) wspieranie innych inicjatyw dotyczących zapewniania jakości kształcenia, wskazanych przez Dziekana, Radę Wydziału, Radę Dyscypliny, Komisje Programowe, bądź Radę Społeczną lub Samorząd Studencki.

§ 4

Zadania WKJK

1. Do szczegółowych zadań Wydziałowej Komisji ds. Jakości Kształcenia należą w zakresie zapewniania jakości kształcenia należą:
 - 1) monitorowanie zgodności WSZJK z aktualnymi przepisami prawnymi;
 - 2) monitorowanie programów studiów i ich aktualizacji;
 - 3) analizowanie inicjatyw projakościowych w celu doskonalenia WSZJK;
 - 4) monitorowanie organizacji zajęć i bazy lokalowo-sprzętowej do prowadzenia zajęć dydaktycznych;
 - 5) monitorowanie kwalifikacji nauczycieli akademickich;
 - 6) monitorowanie jakości prac dyplomowych i przebiegu egzaminów dyplomowych;

- 7) monitorowanie procesu rekrutacji na studia;
 - 8) monitorowanie procesu nostryfikacji dyplomów ukończenia zagranicznych studiów wyższych;
 - 9) monitorowanie aktywności doktorantów (do wygaszenia studiów doktoranckich);
 - 10) monitorowanie aktywności studentów w ramach kół naukowych;
 - 11) monitorowanie krajowej i międzynarodowej wymiany studenckiej;
 - 12) nadzór nad publicznym dostępem do informacji o kształceniu na Wydziale;
 - 13) stymulowanie kontaktów z absolwentami i Radą Społeczną Wydziału;
 - 14) monitorowanie sprawności obsługi administracyjnej studentów przez dziekanat.
2. Do szczegółowych zadań Wydziałowej Komisji ds. Jakości Kształcenia w zakresie oceny jakości kształcenia należą:
- 1) ocena dokumentacji procesu kształcenia;
 - 2) monitorowanie realizacji procesu hospitacji zajęć dydaktycznych i analiza wyników hospitacji;
 - 3) monitorowanie realizacji procesu ankietyzacji zajęć dydaktycznych i analiza wyników ankietyzacji;
 - 4) monitorowanie działań antyplagiatowych;
 - 5) nadzór nad organizacją wydziałowych narad posesyjnych;
 - 6) zasięganie i analizowanie opinii pracowników nt. jakości i efektów kształcenia;
 - 7) zasięganie opinii i analizowanie losów absolwentów;
 - 8) ocena infrastruktury dydaktycznej;
 - 9) ocena obsady wszystkich zajęć dydaktycznych.

§ 5

Tryb pracy i posiedzenia WKJK

1. WKJK ustala roczny harmonogram prac i przedstawia go Radzie Wydziału do końca października danego roku akademickiego.
2. Posiedzenia WKJK odbywają się przynajmniej raz w semestrze w trybie stacjonarnym bądź w trybie zdalnym synchronicznym na ogólnie dostępnych platformach komunikacyjnych.
3. Tryb, w jakim się odbywają posiedzenia, jest uzgadniany przez przewodniczącego WKJK z członkami Komisji.
4. Przewodniczący WKJK informuje członków Komisji o terminie i miejscu posiedzenia drogą elektroniczną lub telefonicznie, w sposób gwarantujący uzyskanie powiadomienia adresata, nie później niż na 7 dni przed planowanym terminem posiedzenia.
5. Członkowie Komisji, z odpowiednim wyprzedzeniem, otrzymują materiały dotyczące spraw poruszanych na posiedzeniu wraz z projektami opinii.
6. Posiedzeniom WKJK przewodniczy przewodniczący Komisji lub wyznaczona przez niego osoba.
7. Na posiedzenia WKJK zapraszany jest Dziekan Wydziału, z głosem doradczym.

§ 6

Głosowania WKJK

1. WKJK podejmuje uchwały w głosowaniu jawnym, zwykłą większością głosów, w obecności co najmniej połowy regulaminowej liczby członków.

2. Tryb tajny głosowania obowiązuje w przypadku spraw osobowych, w innych sprawach może być zarządzone przez przewodniczącego Komisji z jego własnej inicjatywy lub na wniosek jednego z członków Komisji.
3. Głosowania mogą odbywać się w trybie stacjonarnym bądź w trybie zdalnym, w formie ustalonej przez przewodniczącego Komisji.
4. W przypadku równej liczby głosów decyduje głos przewodniczącego WKJK.
5. Przewodniczący Komisji przedkłada uchwały/opinie WKJK Dziekanowi Wydziału w terminie 14 dni kalendarzowych od dnia ich podjęcia.

§ 7

Protokół z posiedzenia WKJK

1. Z posiedzeń WKJK sporządzany jest protokół w terminie nie późniejszym niż 14 dni kalendarzowych od dnia posiedzenia.
2. Protokół podpisuje przewodniczący WKJK i sekretarz, o ile został powołany.
3. Protokół podlega zatwierdzeniu na kolejnym posiedzeniu WKJK.

§ 8

Sprawozdania WKJK

1. Roczne sprawozdanie z prac WKJK przedstawia Dziekanowi przewodniczący Komisji, w formie pisemnej, do końca listopada roku akademickiego następującego po roku, którego dotyczy sprawozdanie (w ostatnim roku kadencji – do końca czerwca tego roku).
2. Sprawozdanie określone w pkt. 1 jest prezentowane i opiniowane podczas posiedzenia Rady Wydziału, najpóźniej w grudniu roku akademickiego następującego po roku, którego dotyczy sprawozdanie.
3. Coroczne sprawozdanie WKJK powinno zawierać także analizy SWOT, zawierające m.in. wnioski oraz proponowane działania, mające na celu doskonalenie jakości kształcenia na prowadzonych kierunkach studiów.
4. Ponadto, w uzgodnieniu z Dziekanem Wydziału, ww. sprawozdanie WKJK może zostać rozszerzone o wybrane, szczegółowe aspekty zalecane w dokumentach publikowanych na stronie internetowej Polskiej Komisji Akredytacyjnej.
5. Po pozytywnym zaopiniowaniu przez Radę Wydziału sprawozdanie przekazywane jest do Rady ds. Jakości Kształcenia, nie później niż do końca grudnia roku akademickiego następującego po roku, którego dotyczy sprawozdanie w ostatnim roku kadencji – do końca lipca tego roku).

§ 9

Postanowienia dodatkowe

1. W ramach podejmowanych działań WKJK może tworzyć wewnętrzne zespoły eksperckie i robocze, o charakterze doraźnym.
2. W celu realizacji swoich zadań WKJK może, w porozumieniu z Dziekanem, zapraszać do współpracy ekspertów z Politechniki Wrocławskiej lub spoza niej.

§ 10

Postanowienia końcowe



1. Niniejszy regulamin WKJK wchodzi w życie z dniem jego zatwierdzenia przez Dziekana Wydziału.

**Załącznik nr 1. do Regulaminu Wydziałowej Komisji ds. Jakości Kształcenia na Wydziale Budownictwa Lądowego i Wodnego Politechniki Wrocławskiej
Imienny skład WKJK na dzień 08.12.2021 r.**

1. *dr inż. Piotr BERKOWSKI, prof. uczelni – Przewodniczący WKJK, Pełnomocnik Dziekana ds. zapewniania jakości kształcenia,*
2. *dr inż. Andrzej BATOG – Prodziekan ds. dydaktyki,*
3. *dr inż. Magdalena PIECHÓWKA-MIELNIK – Prodziekan ds. studenckich,*
4. *prof. dr hab. inż. Wojciech PUŁA – Przewodniczący Rady Dyscypliny Naukowej Inżynieria Lądowa i Transport,*
5. *dr hab. inż. Stanisław KOSTECKI, prof. uczelni – Kierownik studiów doktoranckich, Kierownik dyscypliny kształcenia Inżynieria Lądowa i Transport w Szkole Doktorskiej,*
6. *dr hab. inż. Piotr MACKIEWICZ, prof. uczelni – Przewodniczący Komisji Programowych kierunku studiów „Budownictwo” i kierunku studiów „Advanced Solid Mechanics”,*
7. *dr inż. Tomasz GORZELAŃCZYK – Pełnomocnik Dziekana ds. Dydaktyki, przedstawiciel Wydziału w Centrum Doskonałości Dydaktycznej,*
8. *dr inż. Michał MUSIAŁ – Koordynator ds. Programów Edukacyjnych dla Studentów Zagranicznych i Koordynator ds. Programu Erasmus+,*
9. *mgr inż. Filip GRZYMSKI – przedstawiciel doktorantów,*
10. *Emilia KRZYŻANOWSKA – przedstawicielka studentów.*
11. *W skład Komisji wchodzi ponadto opiekunowie specjalności na studiach I i II stopnia, kierunków studiów prowadzonych na Wydziale oraz przewodniczący Wydziałowych Komisji ds. Hospitowania Zajęć:*
 - a) *Opiekunowie specjalności dla kierunku Budownictwo:*
 - 1) *prof. dr hab. inż. Ryszard KUTYŁOWSKI – specjalność Inżynieria Lądowa (ILB),*
 - 2) *dr hab. inż. Włodzimierz BRZAŃKAŁA, prof. uczelni – specjalność Geotechnika i Hydrotechnika (GiH),*
 - 3) *dr hab. inż. Andrzej UBYSZ, prof. uczelni – specjalność Inżynieria Budowlana (IBB).*
 - 4) *prof. dr hab. inż. Jan BIEN – specjalność Civil Engineering (CEB),*
 - 5) *prof. dr hab. inż. Jan BILISZCZUK – specjalność Inżynieria Mostowa (IMO),*
 - 6) *dr hab. inż. Maciej KRUSZYNA, prof. uczelni – specjalność Infrastruktura Transportu Szynowego (ITS),*
 - 7) *prof. dr hab. inż. Bożena HOŁA – specjalność Budowlano-Technologiczna (BTO),*
 - 8) *dr hab. inż. Eugeniusz HOTAŁA, prof. uczelni – specjalność Konstrukcje Budowlane (KBU),*
 - 9) *dr hab. inż. Stanisław KOSTECKI, prof. uczelni – specjalność Budownictwo Hydrotechniczne i Specjalne (BHS),*
 - 10) *prof. dr hab. inż. Zbigniew WÓJCICKI – specjalność Teoria Konstrukcji (TKO),*
 - 11) *dr hab. inż. Adrian RÓŻAŃSKI, prof. uczelni – specjalność Budownictwo Podziemne i Inżynieria Miejska (BPI),*
 - 12) *dr hab. inż. Piotr MACKIEWICZ – specjalność Budowa Dróg i Lotnisk (DiL),*
 - 13) *prof. dr hab. inż. Krzysztof SCHABOWICZ – specjalność Inżynieria Budowlana i Modelowanie (BIM),*

- 14) *prof. dr hab. inż. Dariusz ŁYDŹBA – specjalność Konstrukcje Inżynierskie i Specjalne (KIS),*
 - 15) *prof. dr hab. inż. Zdzisław HEJDUCKI – specjalność Ogólnobudowlana (OBU).*
- b) *Opiekunowie specjalności dla kierunku Advanced Solid Mechanics:*
- 1) *prof. dr hab. inż. Wojciech PUŁA (W02) – specjalność Mechanics of Structures,*
 - 2) *dr hab. inż. Grzegorz LESIUK, prof. uczelni (W10) – specjalność Mechanics of Materials.*
- c) *Przewodniczący WKHZ:*
- 1) *dr hab. inż. Dariusz Czepiżak, prof. uczelni,*
 - 2) *dr inż. Jacek Grosel,*
 - 3) *dr inż. Maciej Sobótka.*

Część IV: Zasady organizacji i funkcjonowania KPK

 <p>Politechnika Wroclawska</p>	<p style="text-align: center;">Politechnika Wroclawska Wydział Budownictwa Lądowego i Wodnego</p> <p style="text-align: center;">Regulamin komisji programowych dla kierunków studiów prowadzonych na Wydziale Budownictwa Lądowego i Wodnego Politechniki Wroclawskiej</p>	
--	--	---

§ 1

Postanowienia ogólne

1. Niniejszy regulamin określa sposób funkcjonowania Komisji Programowych (KPK) dla kierunków studiów prowadzonych na Wydziale Budownictwa Lądowego i Wodnego Politechniki Wroclawskiej, który jest zwany dalej Wydziałem.
2. Komisje Programowe kierunków studiów są powoływane przez Dziekana na czas trwania jego kadencji, po zasięgnięciu opinii Rady Wydziału, oddzielnie dla każdego kierunku studiów prowadzonych na Wydziale.
3. Komisja Programowa działa na rzecz jednego kierunku studiów prowadzonych na Wydziale, w zakresie zadań dotyczących kształcenia na tym kierunku, w szczególności zadań związanych z tworzeniem i modyfikowaniem programów studiów.

§ 2

Zadania Komisji Programowej dla kierunku studiów

1. Współpraca z Wydziałową Komisją ds. Jakości Kształcenia w zakresie spraw dotyczących planów i programów studiów.
2. Opracowywanie i modyfikowanie planów i programów studiów na poziomie kształcenia pierwszego i/lub drugiego stopnia, dla formy stacjonarnej i niestacjonarnej (jeśli jest prowadzona), w języku polskim i angielskim, oraz proponowanie ewentualnych zmian w programach studiów.
3. Tworzenie i modyfikowanie kierunkowych efektów uczenia się dla kierunku studiów.
4. Analizowanie i modyfikowanie planów i programów studiów z uwzględnieniem opinii otoczenia społeczno-gospodarczego, potrzeb rynku pracy, opinii rady społecznej wydziału, nauczycieli akademickich, samorządu studenckiego oraz aktualnych osiągnięć naukowych w dyscyplinie.
5. Szczegółowe zadania dotyczą:
 - a) modyfikowania i likwidowania: specjalności, przedmiotów, kursów, form zajęć, liczby godzin, punktów ECTS;
 - b) weryfikacji merytorycznych treści prowadzonych zajęć i ich przydatności w procesie kształcenia;

- c) weryfikacji nakładów pracy studenta koniecznych do osiągnięcia przedmiotowych efektów uczenia się;
- d) analizowania wyników procesu kształcenia w aspekcie osiągania przez studentów kierunkowych efektów uczenia się.
6. Opiniowanie na wniosek Dziekana:
 - a) obowiązkowych zajęć dodatkowych, w tym ramowego programu praktyk lub innych zajęć o szczególnym charakterze, m.in. zakresu indywidualnej organizacji studiów;
 - b) proponowanych liczebności grup studenckich, w zależności od charakteru prowadzonych zajęć;
 - c) kryteriów stosowanych podczas wyboru specjalności przez studentów oraz liczby miejsc przygotowanych na poszczególne specjalności;
 - d) limitów miejsc na studia pierwszego i/lub drugiego stopnia, dla formy stacjonarnej i niestacjonarnej (jeśli jest prowadzona), oraz specjalności na tych studiach, na potrzeby procedury rekrutacji kandydatów na studia na Wydziale.
7. Zatwierdzanie na wniosek Dziekana tematów prac dyplomowych.
8. Przygotowywanie rocznego sprawozdania dla Dziekana Wydziału do końca września danego roku akademickiego. Raport stanowi element składowy raportu rocznego WKJK, przedstawianego do końca listopada kolejnego roku akademickiego.
9. Udział w pracach nad dokumentami powstającymi w ramach zewnętrznej oceny kierunku studiów.
10. Opiniowanie projektów studiów podyplomowych oraz zmian w programach studiów podyplomowych już utworzonych.
11. Wykonywanie prac powinno być zgodne z obowiązującymi rozporządzeniami MEiN, wymaganiami PKA i zarządzeniami wewnętrznymi Rektora PWr.

§ 3

Skład Komisji Programowej kierunku studiów

1. W skład Komisji Programowej kierunku studiów wchodzi:
 - a) nauczyciele akademicki, którzy są pracownikami Wydziału, zadeklarowali dyscyplinę naukową zgodną z dyscypliną/dyscyplinami, do których przypisany jest kierunek studiów i prowadzą na danym kierunku zajęcia dydaktyczne;
 - b) przedstawiciele studentów kierunku studiów.
2. Członków KPK powołuje Dziekan po zaopiniowaniu przez Radę Wydziału. Brak przedstawienia opinii Rady nie wstrzymuje prawa Dziekana do powołania członków Komisji Programowej.
3. Spośród członków KPK Dziekan wyznacza przewodniczącego (po zasięgnięciu opinii Rady Wydziału). Przewodniczącym Komisji może być profesor lub doktor habilitowany.
4. Kadencja KPK trwa od dnia powołania członków, do dnia upływu kadencji Dziekana.
5. Dziekan może zmienić skład KPK oraz jej przewodniczącego w czasie trwania kadencji, po zasięgnięciu opinii Rady Wydziału.
6. Przewodniczący KPK, za zgodą Dziekana, może powołać dodatkowe osoby do realizacji prac/zadań specjalnych. Osoby te biorą udział w pracach komisji programowej bez prawa głosu.

Imienny skład Komisji Programowych dla kierunków studiów prowadzonych na Wydziale, powołanych na kadencję 2020-2024 jest przedstawiony w Zał. nr 1 i nr 2 do niniejszego Regulaminu.

§ 4

Zasady działania Komisji Programowej kierunku studiów

1. Pracami Komisji Programowej kierunku studiów kieruje jej przewodniczący. Posiedzenia KPK mogą się odbywać w sposób tradycyjny lub zdalny z wykorzystaniem systemów audiowizualnych, lub z wykorzystaniem poczty elektronicznej.
2. Posiedzenia Komisji Programowej kierunku studiów zwołuje jej przewodniczący z własnej inicjatywy, w zależności od potrzeb, lub na wniosek Dziekana.
3. O terminie i miejscu posiedzenia przewodniczący może informować członków pocztą elektroniczną lub telefonicznie.
4. Uchwały (opinie, stanowiska, wnioski) KPK zapadają zwykłą większością głosów w obecności co najmniej połowy jej członków, i są przekazywane Dziekanowi w formie protokołu z posiedzenia.
5. Uchwały są podejmowane w głosowaniu jawnym, za wyjątkiem uchwał: dotyczących spraw osobowych, na wniosek przewodniczącego lub na wniosek przynajmniej jednego członka komisji programowej.
6. W uzasadnionych przypadkach przewodniczący może zarządzić podjęcie uchwały poza posiedzeniami, w trybie obiegowym za pomocą poczty elektronicznej.
7. W posiedzeniach KPK mogą uczestniczyć, z głosem doradczym, eksperci zaproszeni przez przewodniczącego z jego własnej inicjatywy lub na wniosek Dziekana lub członków Komisji.
8. W celu doskonalenia planów i programów studiów wskazana jest współpraca KPK z opiekunami specjalności. Wszelkie uwagi i sugestie dotyczące planów i programów studiów, a w szczególności kart przedmiotów, mogą zgłaszać także pracownicy Wydziału.

§ 5

Postanowienia końcowe

1. Niniejszy regulamin WKJK wchodzi w życie z dniem jego zatwierdzenia przez Dziekana Wydziału.

**Załącznik nr 1. do Regulaminu Komisji Programowych dla kierunków prowadzonych na Wydziale Budownictwa Lądowego i Wodnego Politechniki Wrocławskiej
Imienny skład Komisji Programowej dla kierunku Budownictwo prowadzonego na Wydziale Budownictwa Lądowego i Wodnego, na dzień 08.12.2021 r.**

1. *dr hab. inż. Piotr MACKIEWICZ, prof. uczelni – Przewodniczący komisji,*
2. *dr inż. Andrzej BATOG – Prodzikan ds. dydaktyki, członek komisji,*
3. *dr inż. Magdalena PIECHÓWKA-MIELNIK – Prodzikan ds. studenckich, członek komisji,*
4. *dr inż. Piotr BERKOWSKI, prof. uczelni – członek komisji,*
5. *dr hab. inż. Eugeniusz HOTAŁA, prof. uczelni – członek komisji,*
6. *dr hab. inż. Włodzimierz BRZAŃKAŁA, prof. uczelni – członek komisji,*
7. *prof. dr hab. inż. Zbigniew WÓJCICKI – członek komisji,*
8. *Piotr KWAK – przedstawiciel studentów, członek komisji.*

**Załącznik nr 2. do Regulaminu Komisji Programowych dla kierunków prowadzonych na Wydziale Budownictwa Lądowego i Wodnego Politechniki Wrocławskiej
Imienny skład Komisji Programowej dla kierunku Advanced Solid Mechanics prowadzonego na Wydziale Budownictwa Lądowego i Wodnego, na dzień 08.12.2021 r.**

1. *dr hab. inż. Piotr MACKIEWICZ, prof. uczelni (W02) – Przewodniczący komisji,*
2. *dr hab. inż. Mirosław BOCIAN, prof. uczelni (W10) – Prodzikan ds. studiów stacjonarnych, członek komisji,*
3. *dr inż. Andrzej BATOG (W02) – Prodzikan ds. dydaktyki, członek komisji,*
4. *prof. dr hab. inż. Wojciech PUŁA (W02) – członek komisji,*
5. *dr hab. inż. Grzegorz LESIUK, prof. uczelni (W10) – członek komisji,*
6. *dr inż. Joanna PIECZYŃSKA-KOZŁOWSKA (W02) – członek komisji,*
7. *dr inż. Adam JEDNORÓG (W10) – członek komisji,*
8. *przedstawiciel studentów – zostanie powołany po przyjeździe grupy studentów na Politechnikę Wrocławską, w semestrze letnim r. ak. 2021/22.*

Część V: Zasady organizacji i funkcjonowania RS

 <p>Politechnika Wroclawska</p>	<p style="text-align: center;">Politechnika Wroclawska Wydział Budownictwa Lądowego i Wodnego</p> <p style="text-align: center;">Regulamin Rady Społecznej na Wydziale Budownictwa Lądowego i Wodnego Politechniki Wroclawskiej</p>	
--	--	---

§ 1

1. Rada Społeczna (RS) Wydziału Budownictwa Lądowego i Wodnego Politechniki Wroclawskiej, zwana dalej Radą, jest organem doradczym i wspierającym działania Wydziału Budownictwa Lądowego i Wodnego Politechniki Wroclawskiej, zwanego dalej Wydziałem.
2. Do kompetencji Rady należy:
 - 1) wyrażanie opinii o kierunkach działania Wydziału,
 - 2) wspieranie Wydziału w działalności na rzecz jego rozwoju,
 - 3) wyrażanie opinii na temat oczekiwań pracodawców wobec absolwentów Wydziału,
 - 4) promowanie działań Wydziału w kraju i za granicą,
 - 5) wyrażanie opinii w sprawach dotyczących współpracy Wydziału z gospodarką,
 - 6) wyrażanie opinii w innych sprawach przedłożonych przez Dziekana.
3. W skład Rady mogą wchodzić przedstawiciele:
 - 1) organów samorządu terytorialnego,
 - 2) organów samorządu zawodowego,
 - 3) instytucji i stowarzyszeń naukowych, zawodowych i twórczych,
 - 4) przedsiębiorców i organizacji gospodarczych,
 - 5) ~~5)~~ innych instytucji współpracujących z Wydziałem.

§ 2

1. Członkowie Rady powoływani są przez Rektora Politechniki Wroclawskiej na wniosek Dziekana Wydziału, po zasięgnięciu opinii Rady Wydziału.
2. Kadencja Rady trwa cztery lata, począwszy od roku następującego po roku wyboru Senatu.
3. Dziekan może wystąpić do Rektora z wnioskiem o odwołanie członka Rady przed upływem jej kadencji lub powołanie nowego członka Rady w trakcie kadencji.
4. Na inauguracyjnym posiedzeniu Rady Dziekan wręcza akty nominacyjne powołanym członkom Rady.
5. W posiedzeniach Rady uczestniczy Dziekan.
6. W posiedzeniach Rady mogą uczestniczyć także prodziekani, kierownicy katedr Wydziału i zaproszeni goście.

§ 3

1. Członkowie Rady wybierają spośród siebie przewodniczącego i zastępcę przewodniczącego na okres kadencji.

2. Obradami Rady kieruje przewodniczący, a w razie jego nieobecności zastępca przewodniczącego.
3. Posiedzenia Rady są protokołowane. Protokół z posiedzenia Rady jest zatwierdzany przez przewodniczącego Rady lub jego zastępcę.
4. Obsługę administracyjną Rady zapewnia Sekretariat Wydziału.
5. Dokumentacja prac Rady przechowywana jest w Sekretariacie Wydziału.

§ 4

1. Posiedzenia Rady zwołuje przewodniczący z własnej inicjatywy, na wniosek Dziekana lub na wniosek więcej niż połowy członków Rady.
2. Zawiadomienia dostarczane są w skuteczny sposób z wyprzedzeniem 14-dniowym. W uzasadnionych przypadkach zawiadomienie może zostać doręczone z naruszeniem 14-dniowego terminu.
3. Posiedzenia Rady odbywają się, co najmniej dwa razy w roku. W uzasadnionych przypadkach dopuszczalne jest przeprowadzenie posiedzenia Rady w sposób zdalny lub hybrydowy (część członków bierze udział w posiedzeniu stacjonarnym, a pozostali w sposób zdalny), z wykorzystaniem odpowiednich narzędzi informatycznych.
4. Posiedzenia Rady odbywają się w obecności, co najmniej połowy jej składu.
5. W sprawach wymagających głosowania przeprowadza się głosowanie jawne, chyba że zostanie zgłoszony wniosek o zmianę trybu głosowania na tajny i wniosek ten zostanie przyjęty. Członkowie Rady mogą przeprowadzić głosowanie poprzez oddanie głosu z użyciem środków komunikacji na odległość, w szczególności: systemu do zdalnego głosowania, poczty, poczty elektronicznej, wideokonferencji lub telekonferencji.
6. Uchwały przyjmowane są zwykłą większością głosów (za przyjęciem uchwały głosuje więcej osób niż przeciw, niezależnie od liczby osób, które wstrzymały się od głosu). Uchwały podpisywane są przez przewodniczącego Rady lub jego zastępcę.
7. Uchwały Rady przekazywane są Dziekanowi do stosownego wykorzystania.

**Załącznik nr 1. do Regulaminu Rady Społecznej Wydziału Budownictwa Lądowego
i Wodnego Politechniki Wrocławskiej
Imienny skład RS na dzień 30.06.2021 r.**

1. **mgr inż. Przemysław Nowak – Przewodniczący Rady Społecznej**
Dyrektor KGHM Polska Miedź S.A./Oddział Zakład Hydrotechniczny
2. **mgr inż. Wojciech Laska – Zastępca Przewodniczącego Rady Społecznej**
Prezes KEIM Farby Mineralne Sp. z o.o.
3. **dr inż. Stanisław Biernat**
Dyrektor SHH Sp. z o.o.
4. **dr inż. Mariusz Jackiewicz**
Prezes Visbud-Projekt Sp. z o.o.
5. **mgr inż. Krzysztof Janczura**
Członek Zarządu PFEIFER Technika Linowa I Dźwigowa Sp. z o.o.
6. **dr inż. Jarosław Krążelewski**
Kierownik Działu Techniczno Handlowego, starszy projektant, Keller Polska Sp. z o.o.
7. **dr hab. inż. Marek Krużyński,**
em. prof. PWr, *Prezes Zarządu Oddziału Wrocławskiego SITK RP*
8. **mgr inż. Marek Nowara**
Dyrektor PB Inter- System S.A.
9. **mgr inż. Janusz Superson**
Przewodniczący Oddziału Wrocławskiego Polskiego Związku Inżynierów i Techników Budownictwa
10. **mgr inż. Janusz Szczepański**
Przewodniczący Dolnośląskiej Okręgowej Izby Inżynierów Budownictwa
11. **mgr inż. Paweł Wątroba**
Prezes PBW Inżynieria Sp. z o.o.
12. **mgr inż. Tomasz Wróblewski**
V-ce Prezes Hydroprojekt Wrocław Sp. z o.o.
13. **mgr inż. Andrzej Rozmarynowski**
GM Roads Polska Sp. z o.o.
14. **dr inż. Dawid Wiśniewski**
Główny projektant konstrukcji mostowych ASECon Sp. z o.o.

Część VI: Struktura procesów i procedury w WSZJK

1. Obszary procesów dot. jakości kształcenia na WBLIW

Zgodnie z wytycznymi zawartymi w USZJK dot. procesów mających kluczowe znaczenie dla jakości kształcenia na PWr, w ramach funkcjonowania WSZJK wyróżniono następujące:

- 1) Programy studiów:
 - a) tworzenie i modyfikowanie programów studiów pierwszego i drugiego stopnia, studiów podyplomowych, w tym indywidualizowanie programu studiów dla studiów pierwszego i drugiego stopnia;
 - b) zapewnianie współpracy z otoczeniem społeczno-gospodarczym w konstruowaniu, realizacji i doskonaleniu tych programów; w tym analizowanie potrzeb otoczenia społeczno-gospodarczego przez zbieranie opinii pracodawców nt. absolwentów Wydziału i programów studiów.
- 2) Rekrutacja:
 - a) rekrutowanie na studia pierwszego i drugiego stopnia oraz studia podyplomowe.
- 3) Dobór i doskonalenie kadry dydaktycznej:
 - a) zapewnianie odpowiedniego przygotowania merytorycznego i pedagogicznego nauczycieli akademickich i doktorantów w zakresie kształcenia – powierzanie zajęć dydaktycznych;
 - b) ocenianie nauczycieli akademickich w obszarze kształcenia;
 - c) wspieranie rozwoju kadry dydaktycznej w celu ciągłego podnoszenia ich kompetencji merytorycznych i pedagogicznych w zakresie kształcenia.
- 4) Kształcenie i weryfikacja efektów uczenia się:
 - a) realizowanie programu studiów pierwszego i drugiego stopnia, studiów podyplomowych; w tym ocenianie stopnia osiągnięcia efektów uczenia się;
 - b) zapewnianie infrastruktury i zasobów edukacyjnych wykorzystywanych w procesie kształcenia;
 - c) zapewnianie warunków i kształtowanie sposobów podnoszenia stopnia umiędzynarodowienia procesu kształcenia;
 - d) monitorowanie i ocena przebiegu procesu dydaktycznego, w tym zwłaszcza hospitowanie zajęć oraz badanie opinii studentów oraz uczestników studiów podyplomowych;
 - e) wspieranie studentów oraz uczestników studiów podyplomowych w uczeniu się, rozwoju społecznym, naukowym lub zawodowym i wejściu na rynek pracy oraz rozwój i doskonalenie form wsparcia; badanie opinii absolwentów nt. programów studiów/programów kształcenia;
- 5) Praktyki:
 - a) realizacja praktyk zawodowych.
- 6) Dyplomowanie:
 - a) realizacja procesu dyplomowania.

- 7) Umiejdzynarodowienie:
 - a) zapewnianie warunków i kształtowanie sposobów podnoszenia stopnia umiejdzynarodowienia procesu kształcenia na kierunkach realizowanych na Wydziale.
- 8) Publiczny dostęp do informacji:
 - a) zapewnianie publicznego dostępu do informacji o programach studiów i kształcenia, warunkach ich realizacji i osiąganym rezultatach, a także w zakresie zapewniania jakości kształcenia w Uczelni i na Wydziale.

2. Księga Procedur na WBLiW

W Księdze Procedur WBLiW zawarto opis i sposób trybu realizacji czasowo uporządkowanych czynności służących osiągnięciu celów opisanych wyżej procesów:

Nr procedury	Nazwa procedury	Nr procesu	Osoby odpowiedzialne za realizację procesów opisanych procedurą
1	Procedura tworzenia nowego kierunku studiów	1) a)	Przewodniczący KPK
2	Procedura tworzenia i modyfikacji programów kształcenia	1) a)	Przewodniczący KPK
3	Procedura modyfikacji treści kształcenia	1) a)	Przewodniczący KPK
4	Procedura badania opinii pracodawców nt. programu studiów i absolwentów	1) b)	Przewodniczący WKJK
5	Procedura rekrutacji na studia	2) a)	Prodziekan ds. Dydaktyki
6	Procedura zlecenia zajęć dydaktycznych	3) a)	Prodziekan ds. Dydaktyki
7	Procedura hospitowania zorganizowanych zajęć dydaktycznych prowadzonych na WBLiW na studiach I i II stopnia	3) b) 4) d)	Przewodniczący WKJK + Przewodniczący WKHZ
8	Procedura ankietyzacji zorganizowanych zajęć dydaktycznych prowadzonych na WBLiW na studiach I i II stopnia	3) b) 4) d)	Przewodniczący WKJK
9	Procedura weryfikacji osiągnięcia założonych efektów kształcenia	4) a)	Przewodniczący WKJK
10	Procedura tworzenia semestralnych rozkładów zajęć	4) a)	Prodziekan ds. Dydaktyki, Pełnomocnik ds. Dydaktyki
11	Procedura semestralnych zapisów na kursy	4) a)	Prodziekan ds. Dydaktyki, Pełnomocnik ds. Dydaktyki
12	Procedura wyboru specjalności	4) a)	Prodziekan ds. Dydaktyki
13	Procedura badania jakości obsługi studentów przez dziekanat	4) b)	Prodziekan ds. Dydaktyki, Pełnomocnik ds. Dydaktyki

14	Procedura rekrutacji do programu Erasmus+	4) c) 7) a)	Prodziekan ds. Dydaktyki, Koordynator ds. Programu Erasmus+, Koordynator ds. Programów Edukacyjnych dla Studentów Zagranicznych
15	Procedura badania opinii absolwentów kończących studia I i II stopnia	4) e)	Przewodniczący WKJK
16	Procedura badania losów absolwentów (na bazie danych z Biura Karier PWr oraz ELO)	4) e)	Przewodniczący WKJK
17	Procedura badania opinii pracodawców na temat realizacji praktyk zawodowych	5) a)	Prodziekan ds. Dydaktyki
18	Procedura organizacji praktyk zawodowych	5) a)	Prodziekan ds. Dydaktyki
19	Procedura procesu dyplomowania	6) a)	Prodziekan ds. Dydaktyki
20	Procedura zapewnienia publicznego dostępu do informacji o Wydziale	8) a)	Przewodniczący WKJK

Część VII: Postanowienia końcowe

1. Zasady zawarte w powyższym Wydziałowym Systemie Zapewniania Jakości Kształcenia opracowano na podstawie Wydziałowego Systemu Oceny i Zapewniania Jakości Kształcenia funkcjonującego na Wydziale Budownictwa Lądowego i Wodnego Politechniki Wrocławskiej w kadencji 2016-2020 wraz z procedurami zawartymi w Księdze Procedur, oraz aktualnych przepisów dot. Uczelnianego System Zapewniania Jakości Kształcenia.
2. Zasady funkcjonowania WSZJK są udostępnione na stronie internetowej Wydziału.
3. Wydziałowy System Zapewniania Jakości Kształcenia jest ciągle doskonalony w kierunku poprawy jakości kształcenia na Wydziale. Uwagi i propozycje zmian w WSZJK może zgłosić Dziekanowi każdy pracownik Wydziału, a także wszyscy studenci na każdym stopniu i formie kształcenia oraz inne osoby związane z Wydziałem. Dziekan Wydziału przekazuje zgłoszone wnioski do WKJK. Przewodniczący Komisji ma obowiązek przedyskutować wnioski podczas najbliższego posiedzenia Komisji.
4. Zasady zawarte w niniejszym dokumencie wchodzi w życie z dniem ogłoszenia przez Dziekana Wydziału stosownego zarządzenia po wyrażeniu pozytywnej opinii przez Radę Wydziału.

Część VIII: Dokumenty związane

1. Ustawa z dnia 20 lipca 2018 r. – Prawo o szkolnictwie wyższym i nauce (Dz. U. 2021, poz. 478 z późn. zm.)
2. Rozporządzenie Ministra Nauki i Szkolnictwa Wyższego z dnia 27 września 2018 r. w sprawie studiów (Dz.U. 2018 poz. 1861 z późn. zm.).
3. Rozporządzenie Ministra Nauki i Szkolnictwa Wyższego z dnia 20 września 2018 r. w sprawie dziedzin nauki i dyscyplin naukowych oraz dyscyplin artystycznych (Dz.U. 2018 poz. 1818 z późn. zm.).
4. Ustawa z 22 grudnia 2015 r. o Zintegrowanym Systemie Kwalifikacji (Dz.U. 2016, poz. 64 z późn. zm.).
5. Rozporządzenie Ministra Nauki i Szkolnictwa Wyższego z dnia 14 listopada 2018 r. w sprawie charakterystyk drugiego stopnia efektów uczenia się dla kwalifikacji na poziomach 6-8 Polskiej Ramy Kwalifikacji (Dz.U. 2018 poz. 2218).
6. Rozporządzenie Ministra Nauki i Szkolnictwa Wyższego z dnia 12 września 2018 r. w sprawie kryteriów oceny programowej (Dz.U. 2018 poz. 1787).
7. Szczegółowe kryteria dokonywania oceny programowej. Załącznik nr 2 do Statutu Polskiej Komisji Akredytacyjnej, on-line: <https://www.pka.edu.pl/ocena/kryteria-oceny-programowej/>.
8. Statut Politechniki Wrocławskiej (PO 40/2021 z dnia 13 lipca 2021 r.).
9. Regulamin Studiów na Politechnice Wrocławskiej (PO 27/2021 z dnia 6 maja 2021 r.).
10. ZW 54/2021 w sprawie Regulaminu organizacyjnego Politechniki Wrocławskiej z dnia 20 kwietnia 2021 r.
11. ZW 14/2020 w sprawie zasad tworzenia, przekształcania i likwidacji kierunków studiów w Politechnice Wrocławskiej z dnia 17 lutego 2020 r.
12. ZW 98/2018 w sprawie wytycznych do tworzenia programów studiów o profilu ogólnoakademickim w Politechnice Wrocławskiej rozpoczynających się od roku akademickiego 2019/2020 z dnia 11 grudnia 2018 r.
13. ZW 99/2018 w sprawie wytycznych do tworzenia programów studiów o profilu praktycznym w Politechnice Wrocławskiej rozpoczynających się od roku akademickiego 2019/2020 z dnia 11 grudnia 2018 r.
14. ZW 121/2020 w sprawie dokumentowania programów studiów rozpoczynających się od roku akademickiego 2021/2022 i później z dnia 17 grudnia 2020 r.
15. ZW 25/2019 w sprawie dokumentowania w języku angielskim programów studiów dotyczących studiów rozpoczynających się od roku akademickiego 2019/2020 lub później z dnia 26 marca 2019 r.
16. ZW 97/2021 w sprawie zamawiania, zlecenia i powierzania zajęć dydaktycznych oraz rozliczania pensum dydaktycznego na dany rok akademicki z dnia 27 sierpnia 2021.
17. ZW 136/2016 w sprawie dokumentacji przebiegu studiów w Politechnice Wrocławskiej z dnia 8 listopada 2016 r.
18. ZW 109/2017 w sprawie dokumentacji przebiegu studiów w Politechnice Wrocławskiej (zmiana załącznika do ZW 136/2016) z dnia 4 października 2017 r.
19. ZW 62/2021 w sprawie zmiany załącznika nr 1 do Zarządzenia Wewnętrznego 136/2016 w sprawie dokumentacji przebiegu studiów (z późn.zm.) z dnia 14 maja 2021 r.
20. ZW 96/2020 w sprawie organizacji studenckich praktyk zawodowych w Politechnice Wrocławskiej z dnia 21 października 2020 r.
21. ZW 111/2017 w sprawie wprowadzenia wytycznych do tworzenia programów kształcenia na studiach podyplomowych w Politechnice Wrocławskiej z dnia 09 października 2017.
22. ZW 112/2017 w sprawie wprowadzenia wytycznych dotyczących organizacji i prowadzenia studiów podyplomowych w Politechnice Wrocławskiej z dnia 09 października 2017.
23. ZW 88/2019 w sprawie organizacji studiów podyplomowych z dnia 18 października 2019.
24. PO 18/2021 w sprawie ogłoszenia Regulaminu studiów podyplomowych w Politechnice Wrocławskiej uchwalonego przez Senat (Uchwała nr 61/7/2020-2024 z dnia 18. lutego 2021).
25. ZW 117/2021 w sprawie wprowadzenia Uczelnianego Systemu Zapewniania Jakości Kształcenia w Politechnice Wrocławskiej z dnia 27.09.2021.
26. ZW 77/2020 w sprawie powołania Rady ds. Jakości Kształcenia w Politechnice Wrocławskiej z dnia 23.09.2020 (z późn. zm.).

27. ZW 85/2021 w sprawie utworzenia Centrum Doskonałości Dydaktycznej Politechniki Wrocławskiej z dnia 1 lipca 2021 r.
28. ZW 151/2021 w sprawie powołania Rady oraz Komitetu Wykonawczego Centrum Doskonałości Dydaktycznej Politechniki Wrocławskiej z dnia 10 grudnia 2021 r.
29. ZW 46/2021 w sprawie hospitowania zorganizowanych zajęć dydaktycznych prowadzonych w Politechnice Wrocławskiej z dnia 17 marca 2021.
30. ZW 155/2021 w sprawie badania opinii studentów i doktorantów o wypełnianiu obowiązków dydaktycznych przez nauczycieli akademickich Politechniki Wrocławskiej z dnia 20 grudnia 2021 r.
31. ZW 97/2018 w sprawie zmiany zasad dotyczących zatrudniania nauczycieli akademickich na stanowiska badawczo-dydaktyczne, badawcze i dydaktyczne w Politechnice Wrocławskiej z dnia 30 listopada 2018 r.
32. ZW 27/2019 w sprawie zmiany zasad dotyczących zatrudniania nauczycieli akademickich na stanowiska badawczo-dydaktyczne, badawcze i dydaktyczne w Politechnice Wrocławskiej (zmiana ZW 97/2018) z dnia 27 marca 2019 r.
33. Pozostałe ZW Rektora PWr oraz PO związane z: organizacją procesu kształcenia, rekrutacją na studia, oceną nauczycieli akademickich i pracowników.
34. Regulamin Wydziału BLiW. Uchwała nr RW/16/3/2020-2024 z dnia 26.01/2022 r..
35. Zarządzenie Dziekana WBLiW Nr W02/49/2020-2024 w sprawie powołania Wydziałowej Komisji ds. Jakości Kształcenia (WKJK) na okres kadencji 2020-2024 z dnia 8 grudnia 2021 r.
36. Zarządzenie Dziekana WBLiW Nr W02/46/2020-2024 w sprawie składu Komisji Programowej dla kierunku studiów „Budownictwo” z dnia 8 grudnia 2021 r.
37. Zarządzenie Dziekana WBLiW Nr W02/47/2020-2024 w sprawie powołania Komisji Programowej dla kierunku studiów „Advanced Solid Mechanics” z dnia 8 grudnia 2021 r.
38. Zarządzenie Dziekana WBLiW Nr W02/45/2020-2024 w sprawie powołania opiekunów specjalności na kierunku studiów „Advanced Solid Mechanics” z dnia 8 grudnia 2021 r.
39. Zarządzenie Dziekana WBLiW Nr W02/44/2020-2024 w sprawie pełnomocnika ds. Jakości Kształcenia na Wydziale Budownictwa Lądowego i Wodnego z dnia 7 grudnia 2021 r.
40. Zarządzenie Dziekana WBLiW Nr W02/38/2020-2024 w sprawie powołania Komisji Egzaminów Dyplomowych z dnia 27 października 2021 r.
41. Zarządzenie Dziekana WBLiW Nr W02/5/2020-2024 w sprawie powołania Pełnomocnika ds. Dydaktyki na Wydziale Budownictwa Lądowego i Wodnego z dnia 18 września 2020 r.
42. Uchwała Rady Konsultacyjnej Nr RK/41/11/2020-2024 w sprawie powołania na rok akademicki 2021/2022 opiekunów specjalności na studiach I i II stopnia z dnia 27 września 2021 r.
43. Pozostałe Zarządzenie Dziekana WBLiW związane z organizacją: procesu kształcenia, rekrutacją na studia, oceną nauczycieli akademickich i pracowników.